

CERTIFICATO DI INSTALLAZIONE.

Il sottoscritto, installatore, certifica di aver eseguito personalmente l'installazione del dispositivo di allarme del veicolo descritto qui di seguito, conformemente alle istruzioni del fabbricante.

Da :

Timbro

Venduto il :

.....

Dispositivo tipo :

7100

7100US

**Omologazione numero : e12 95/54 02 0052
95/56 A-00 0031 CE**

Auto

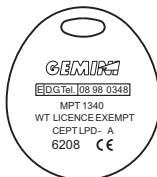
MARCA	TIPO	TARGA
.....		

FIRMA

Condizioni di Garanzia.

Questo apparecchio è garantito contro ogni difetto di costruzione o di funzionamento per 12 mesi dalla data di installazione e comunque per un massimo di 24 mesi dalla data di fabbricazione.

OMOLOGAZIONI RADIOCOMANDI
Omologazione Radio secondo Etsi 300 220
Certificato CE



by GEMINI TRADING S.r.l. Via Luigi Galvani 12 21020 Bodio Lomnago (VA) Italia
Tel. +39 0332 943211 - Fax +39 0332 948080

GEMINI 7100

Importante: il manuale di istruzione va consegnato all'utente finale insieme alla garanzia timbrata riportata sul retro, unitamente ai due radiocomandi e alle due chiavi.




GEMINI
CAR ALARM SYSTEMS



AC 2454 - REV. 00 09 98



INTRODUZIONE

GEMINI 7100.

Il sistema 7100 è un allarme compatto che incorpora sensori e sirena e può essere installato sulle autovetture con motore a benzina munite di batteria a 12 volt con negativo a massa.

DESCRIZIONE

- Allarme compatto non autoalimentato, radiocomandato a codice dinamico (433.92 MHz).
- Blinker, sirena elettronica, comando negativo per sirena supplementare, comando negativo e positivo per azionamento chiusure centralizzate, vetri e tetto elettrici (per vetture dotate di sistema "pack comfort").
- Protezione perimetrica, volumetrica (solo 7100US).
- Blocco elettrico del motore.
- Funzione "Panico" radiocomandata.

Il sistema di allarme è dotato di N°2 radiocomandi codificati (art.6208E) e N° 2 chiavi per ON-OFF.

ISTRUZIONI PER L'INSTALLAZIONE (riservata all'installatore)

- Collegare il cavo di alimentazione al polo positivo della batteria e la massa direttamente al telaio della vettura.
- Collegare sempre il conduttore Verde-Marrone dell'allarme al pulsante porte.
- Sulle vetture catalizzate, effettuare il blocco motore agendo sulla pompa carburante.
- Evitare di passare con i cavi di collegamento vicino a fonti di interferenza (cavi delle candele, bobina alta tensione etc.).
- Posizionare l'allarme nel vano motore in un luogo protetto da eventuali getti d'acqua con il blocchetto chiave rivolto verso l'alto.
- Se si utilizza un modulo ultrasuoni, posizionare le capsule in alto sui montanti destro e sinistro del parabrezza anteriore orientandole verso l'interno della vettura, lontano dalle bocchette di ventilazione.

TABELLA DI PROGRAMMAZIONE DIP SWITCHES		
1	ON	Sensore Assorbimento di corrente attivo
1	OFF	Sensore Assorbimento di corrente escluso
2	ON	Comando chiusure a 6 secondi
2	OFF	Comando chiusure a 1 secondo
3	ON	Comando comfort escluso
3	OFF	Comando comfort attivo (25 secondi)
4	ON	Segnalazione acustica esclusa
4	OFF	Segnalazione acustica attiva
5	ON	Inserimento passivo dell'allarme attivo
5	OFF	Inserimento passivo dell'allarme escluso
6	ON	Autoapprendimento di un nuovo radiocomando attivo
6	OFF	Autoapprendimento di un nuovo radiocomando escluso (normale utilizzo)
ATTENZIONE: I DIP-SWITCHES VANNO SELEZIONATI PRIMA DI RUOTARE LA CHIAVE DI EMERGENZA IN ON.		
NEL RISPETTO DELLE NORMATIVE VIGENTI SI CONSIGLIA DI LASCIARE IL DIP-SWITCH N.1 IN OFF.		



DESCRIZIONE DI FUNZIONAMENTO:

- **Inserimento allarme:** premere il tasto puntinato (tasto 1) del trasmettitore. L'inserimento è segnalato da un lampeggio degli indicatori di direzione e da un segnale acustico (escludibile).
- **Inserimento allarme con esclusione ingresso sensori e assorbimento:** premere due volte consecutive il tasto liscio (tasto 2) del trasmettitore. L'inserimento è segnalato da 2 lampeggi degli indicatori di direzione e da 2 segnali acustici (escludibili).

- **Disinserimento allarme:** premere il tasto puntinato del trasmettitore. Il disinserimento è segnalato da 3 lampeggi degli indicatori di direzione e da 3 segnali acustici (escludibili). 5 lampeggi degli indicatori di direzione nel caso si fosse verificata una condizione di allarme.

COLLEGAMENTI ELETTRICI (STACCARE IL POLO NEGATIVO DELLA BATTERIA E RICOLLEGARLO SOLO A MONTAGGIO ULTIMATO)	COLORE FILI
Massa	⇨ NERO siglato M
Positivo batteria	⇨ NERO siglato R
Blocco motore	⇨ 2 x NERO siglato H
Positivo sotto chiave	⇨ GIALLO
Indicatori di direzione	⇨ 2 x ARANCIONE
Pulsante porta	⇨ VERDE-MARRONE
Pulsante cofano e baule	⇨ VERDE
Positivo allarme inserito	⇨ ROSA
Ingresso sensori	⇨ VERDE-NERO
Comando negativo per sirena supplementare	⇨ GIALLO-NERO
Chiusure centralizzate a comando negativo	⇨ GIALLO-GRIGIO,ROSSO-GRIGIO
Chiusure centralizzate a comando positivo	⇨ GIALLO-MARRONE, ROSSO-MARRONE

NOTA: nel cablaggio si trovano 2 connettori. Collegare il connettore NERO a 4 vie al modulo ultrasuoni, il connettore NERO a 2 vie al LED..

FUNZIONI SPECIALI

PANICO.

Si ottiene premendo, ad allarme inserito, il tasto liscio (tasto 2) del radiocomando. La sirena si attiva per 15 sec.. Per disattivare la sirena entro i 15 sec., premere nuovamente il tasto liscio (tasto 2) del trasmettitore.

AUTOINSERIMENTO.

Posizionare il dip switch N. 5 in posizione ON. Il sistema si attiverà automaticamente 15 sec. dallo spegnimento del motore se una porta viene aperta. Tale funzione permette di inserire l'allarme ed il blocco motore senza comandare le chiusure centralizzate.

AUTOAPPRENDIMENTO DI UN NUOVO RADIOCOMANDO.

- 1 Disinserire il sistema di allarme con un radiocomando funzionante.
- 2 Posizionare il dip-switch N.6 in posizione ON.
- 3 Ruotare la chiave del quadro della vettura in posizione ON per circa 1 secondo e posizionarla in OFF. Il Led si accenderà per tutto il tempo che la chiave rimane in posizione ON.
- 4 Con la chiave in posizione OFF, premere uno dei radiocomandi da codificare con la centrale. Il Led lampeggerà per 0,5 secondi circa, segnalando l'avvenuta memorizzazione del nuovo radiocomando.

NOTA: un tasto del radiocomando da codificare deve essere premuto entro 30" dal momento in cui la chiave ritorna in posizione OFF. La centrale può apprendere fino ad un massimo di 8 radiocomandi. Ad ogni codice da autoapprendere è necessario ripetere le operazioni dal punto 3.Quando tutti i radiocomandi sono stati memorizzati posizionare il dip-switch N.6 in OFF.

TABELLA RIASSUNTIVA FUNZIONI ATTIVE ALL'INSERIMENTO DELL'ALLARME	
DOPO 5 SECONDI	DOPO 45 SECONDI
- Blocco motore. - Apertura cofano e baule.	- Assorbimento di corrente. - Apertura porte. - Ingresso sensori.

CARATTERISTICHE TECNICHE	
Tensione di alimentazione	12VDC
Assorbimento allarme inserito con modulo US	16mA
Assorbimento allarme disinserito	9 mA
Temperatura di funzionamento	-30° + 85°C
Portata relè blocco motore	8A a 20°C
Portata contatti relè blinker	10A a 20°C
Portata contatti chiusure centralizzate	1A
Potenza sonora ad un metro in campo libero	> 118dB
Sensibilità minima sensore di assorbimento	5W
Corrente per comando positivo allarme inserito	500 mA

ATTENZIONE

IN CASO DI EMERGENZA RUOTARE LA CHIAVE DELL'ALLARME IN POSIZIONE OFF PER RIPRISTINARE L'AVVIAMENTO DEL MOTORE. QUALORA SI DESIDERI LAVARE IL MOTORE DELLA VETTURA, NON DIRIGERE IL GETTO D'ACQUA VERSO L'ALLARME.

DESCRIZIONE MODULO ULTRASUONI.

5023GE e 5123GE (per versione 7100US).

Il sensore 5023 o 5123 protegge la vettura con un controllo di movimenti ottenuto saturando l'abitacolo con onde ultrasoniche; l'apertura di una portiera, la rottura dei vetri o il movimento di un corpo estraneo all'interno della vettura sono rilevate dal sensore che con un comando attiverà il sistema di allarme 7100.

Istruzioni di montaggio.

Il collegamento con il sistema di allarme è molto semplice in quanto il cablaggio del 7100 ha già un connettore dedicato per il collegamento del sensore.

Inserire i connettori delle capsule dei sensori nelle rispettive posizioni, una di colore ROSSO per la connessione della capsula TX ed una di colore BIANCO per quella RX.

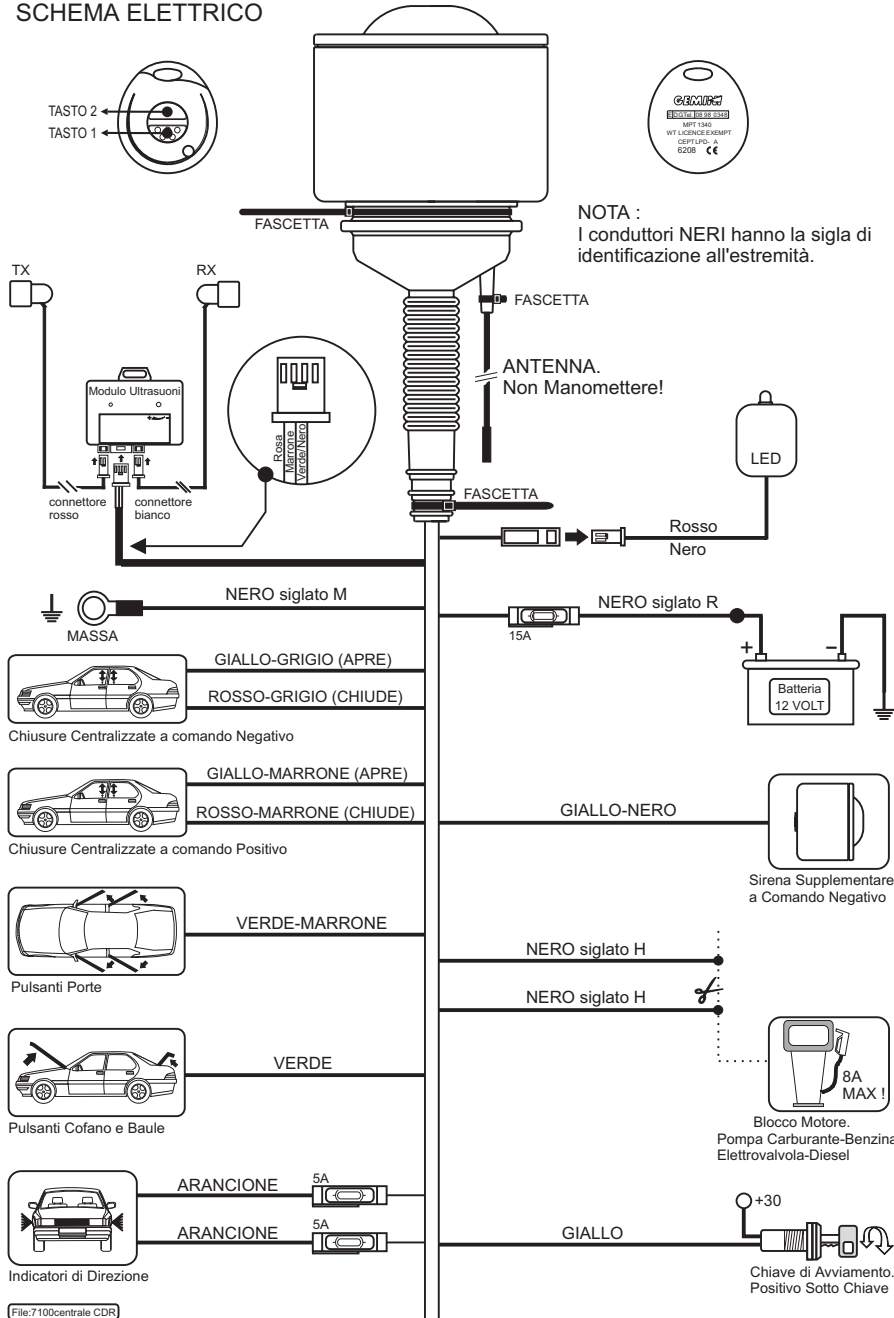
Regolazione della sensibilità.

- Abbassare di circa 20 cm. Il cristallo di una delle portiere anteriori.
- Regolare sul minimo il potenziometro della sensibilità.
- Inserire l'allarme premendo 2 volte il tasto 2 e accertarsi che tutte le portiere siano chiuse.
- Introdurre nella vettura un corpo estraneo e agitarlo. L'accensione della spia rossa del modulo indicherà l'attivazione del sensore a seguito del movimento. Se ciò non avvenisse aumentare la sensibilità e ripetere l'operazione.

La ditta costruttrice declina ogni responsabilità per eventuali anomalie o guasti all'allarme o all'impianto elettrico della vettura dovuti ad una cattiva installazione o al superamento delle caratteristiche tecniche indicate. L'allarme ha esclusivamente una funzione dissuasiva contro eventuali furti.

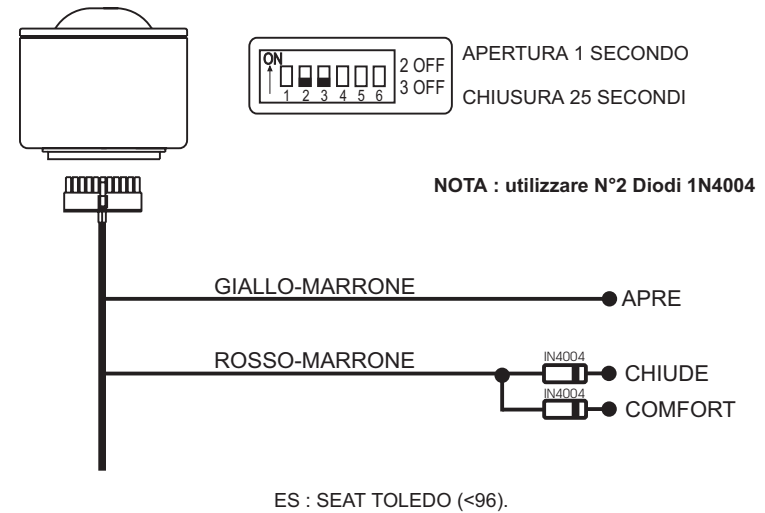
Per avere ulteriori delucidazioni Vi invitiamo a contattare il Ns. Servizio di Assistenza Tecnica telefonando al numero 0332-943226. Questo apparecchio è garantito contro ogni difetto di costruzione o di funzionamento per 12 mesi dalla data di installazione e comunque per un massimo di 24 mesi dalla data di fabbricazione.

SCHEMA ELETTRICO



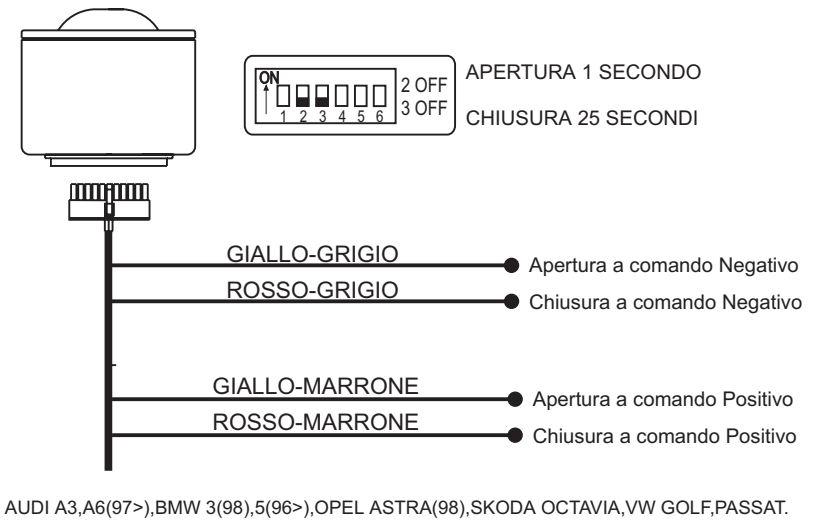
Per vetture dotate di chiusure centralizzate a comando positivo con sistema comfort separato dalla chiusura.

SCHEMA 9P



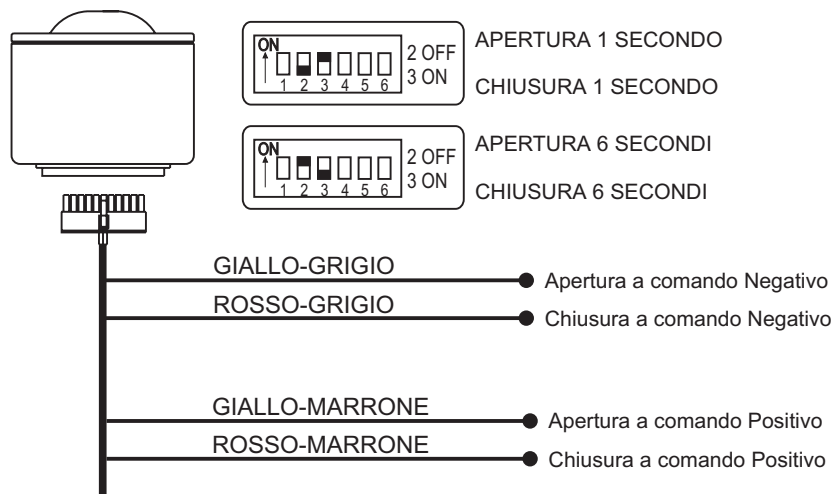
Per vetture dotate di chiusure centralizzate con sistema comfort comandato dalla chiusura.

SCHEMA 10



Per vetture dotate di chiusure centralizzate elettriche a comando negativo o positivo.

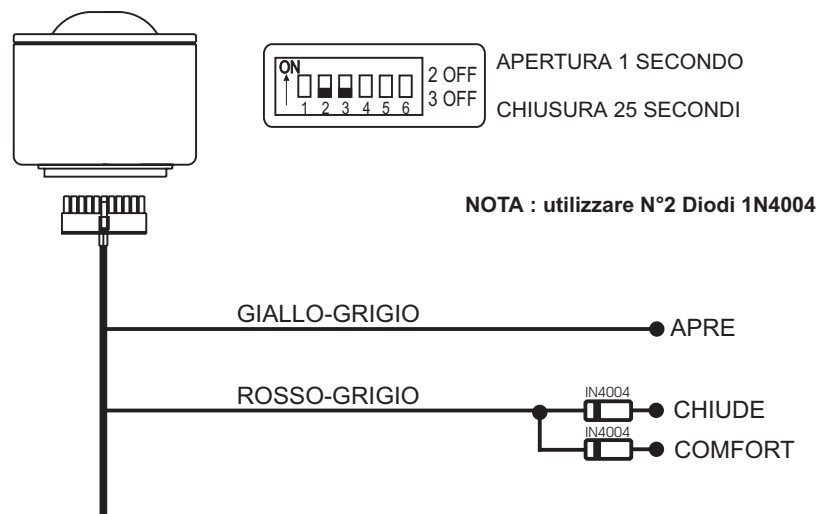
SCHEMA 2



ES : ALFA,FIAT,FORD,LANCIA,OPEL,PEUGEOT,RENAULT,SAAB,SEAT,VW POLO(95>).

Per vetture dotate di chiusure centralizzate a comando negativo con sistema comfort separato dalla chiusura.

SCHEMA 9N



ES : AUDI A4, A6(<96),OPEL VECTRA(<96),OMEGA.